



PLANO VERÃO

2023/24



Defesa
Civil

PLANO DE CONTINGENCIA DE PROTEÇÃO E DEFESA CIVIL

OBJETIVO

Estabelecer os **PROCEDIMENTOS** a serem adotados pelos **ÓRGÃOS ENVOLVIDOS DIRETA OU INDIRETAMENTE** na **RESPOSTA A EMERGÊNCIAS E DESASTRES** relacionados a eventos naturais (deslizamentos de grande impacto, inundações bruscas ou processos geológicos ou hidrológicos correlatos).

LEGISLAÇÃO FEDERAL

LEI Nº 12.608/2012

Institui a Política Nacional de Proteção e Defesa Civil - PNPDEC; dispõe sobre o Sistema Nacional de Proteção e Defesa Civil - SINPDEC e o Conselho Nacional de Proteção e Defesa Civil - CONPDEC; autoriza a criação de sistema de informações e monitoramento de desastres.

Critérios para aplicação do Plano Verão

- Defesa Civil - A capacidade de resposta não sofre alterações nos períodos noturnos, de feriados e de final de semana;
- O monitoramento deverá ser capaz de estabelecer as condições para um alerta indicando a possibilidade de ocorrências com no máximo 24 horas para deslizamentos de grande impacto, inundações bruscas ou processos geológicos ou hidrológicos correlatos;
- Demais órgãos - Dependerão de um plano de chamada para sua mobilização nos períodos fora do horário comercial;
- O tempo de mobilização de todos os órgãos envolvidos neste Plano é de no máximo 02 horas, independente do dia da semana.

SISTEMA DE ALERTA E ALARME

EMBRIÃO DO CICOP



ESTAÇÕES DO SISTEMA DE ALERTA E ALARME



ESTAÇÕES DO SISTEMA DE ALERTA E ALARME

COMUNIDADES COM PLUVIÔMETROS
Total de Sirenes (CEMADEN-RJ e Min.Público)

CALEME ***	2
CAXANGÁ	1
COREIA ***	2
CORTA VENTO ***	1
FISCHER	1
FONTE SANTA	2
GRANJA FLORESTAL ***	3
PERPÉTUO	2
PIMENTEL	2
QUINTA LEBRÃO ***	3
ROSÁRIO ***	2
SANTA CECÍLIA	1
VALE DA REVOLTA ***	2
CRUZEIRO (Min. Público) Pluviômetro/Régua de nível de rio com Sirene	1
TRÊS CÓRREGOS (Min. Público) Pluviômetro/Régua de nível de rio com Sirene	1
TOTAL DE SIRENES NAS COMUNIDADES (SIRENES EM 15 COMUNIDADES)	26
*** Pluviômetros / Sirenes do CEMADEN-RJ (26 sirenes, sendo 9 com Pluviômetros)	

PROTOCOLO PARA MOBILIZAÇÃO ALARME SONORO

PROTOCOLO PARA MOBILIZAR ALARME SONORO – TERESÓPOLIS						
GATILHO	ACUMULADOS PLUVIOMÉTRICOS				DURAÇÃO DO ALARME SONORO	PREVISÃO DE CHUVA NAS PRÓXIMAS HORAS
	Em 1 hora	Em 24 horas	Em 96 horas	Em 30 dias		
I	45 mm	Entre 10 e 90 mm	Entre 10 e 115 mm	Entre 10 e 270 mm	2 horas	Moderada a muito forte
II	40 mm	Acima de 90 mm	Entre 10 e 115 mm	Entre 10 e 270 mm	3 horas	Moderada a muito forte
III	40 mm	Entre 10 e 90 mm	Acima de 115 mm	Entre 10 e 270 mm	3 horas	Moderada a muito forte
IV	40 mm	Entre 10 e 90 mm	Entre 10 e 115 mm	Acima de 270 mm	4 horas	Forte a muito forte

OU

Nível do rios monitorados pelo INEA e pela SMDC, superior ou igual as cotas de transbordamento!

A Estratégia



DEFESA CIVIL - ESTÁGIOS DO MONITORAMENTO

VIGILÂNCIA	Sem chuva ou chuva fraca a moderada
ATENÇÃO	Chuva moderada a ocasionalmente forte
ALERTA	Chuva forte com possibilidade de ocorrências diversas, alagamentos e aumento do nível dos rios
ALARME	Chuva muito forte com alta possibilidade de ocorrências diversas, alagamentos e transbordamento dos rios

A Estratégia

- Ampliar ações de Fiscalização em Áreas de Risco e manter o programa Proteger Teresópolis;
- Ampliar e realizar manutenção permanente de Sistemas de Alerta e Alarme (sirenes e pluviômetros);
- Implementar e disseminar o Plano de Contingência a Desastres;
- Atualizar e ampliar o Programa de Redução de Riscos de Desastres.

NÍVEIS DE ALERTA E ALARME

ESTADO OPERACIONAL

NÍVEL DE ALERTA E DE ALARME	NORMALIDADE	ATENÇÃO	ALERTA	ALARME
ESTADO OPERACIONAL	NÍVEL 1 - VIGILÂNCIA <ul style="list-style-type: none"> Situação de NORMALIDADE; As ocorrências não superam a capacidade de atendimento da Equipe de Serviço Diário. 	NÍVEL 2 - SOBREAviso <ul style="list-style-type: none"> Situação de ATENÇÃO; A ocorrência que supera a capacidade de atendimento da Equipe de Serviço Diário, conta com a presença do Corpo Técnico ou Staff, em nível de Diretoria; Abertura do Whatsapp – Staff Gestão de Crise. 	NÍVEL 3 - PRONTIDÃO <ul style="list-style-type: none"> Situação de ALERTA; As ocorrências Exige a Mobilização Preventiva do Sistema e conta com a atuação dos Subsecretários da SMDC; Evento que prepara o Acionamento do “Pano de Chamada” da SIMDC. 	NÍVEL 4 - DESLOCAMENTO <ul style="list-style-type: none"> Situação de ALARME; É o acionamento do “Plano de Chamada”; A ocorrência exige o emprego de toda SMDC e conta com a presença do Secretário Municipal; Abertura do Gabinete de Gestão de Crise, em nível municipal.

NÍVEIS DE EMERGÊNCIA

NÍVEL 1	NÍVEL 2	NÍVEL 3	NÍVEL 4
PEQUENA PROPORÇÃO	MÉDIA PROPORÇÃO	GRANDE PROPORÇÃO	EXTRAORDINÁRIA PROPORÇÃO
<ul style="list-style-type: none">▪ Eventos ou incidentes pontuais sem possibilidade de evolução;▪ NÃO afetam a rotina do Município;▪ Não há vítimas fatais;▪ NÃO demandam a intervenção direta do Gabinete de Gestão de Crise Municipal;▪ O período operacional é muito curto, geralmente com intervalo máximo de 4 horas;▪ O evento ficará a cargo de Subsecretário Operacional de Defesa Civil.	<ul style="list-style-type: none">▪ Eventos pouco frequente que tem impacto importante sobre a área geográfica do Município;▪ Atinge ou afeta um número significativo de pessoas;▪ Pode haver 01 ou mais vítimas fatais;▪ O Período Operacional é de médio prazo, varia entre 4 e 48 horas;▪ Gabinete de Gestão de Crise Municipal está ativado;▪ O evento ficará a cargo de Secretário de Defesa Civil.	<ul style="list-style-type: none">▪ Eventos muito pouco frequente que tem impacto MUITO importante sobre o Município;▪ Atinge ou afeta um número vultoso de família (mais de uma dezena) e podendo incluir fatais e/ou parciais;▪ A capacidade técnica logística dos órgãos de resposta é suficiente;▪ O Período Operacional é superior a 48 horas;▪ Gabinete de gestão de Crise Municipal está ativado;▪ A Gestão do Desastre será do PREFEITO;▪ Declaração de Situação de Emergência (SE).	<ul style="list-style-type: none">▪ Eventos EXTREMO que tem impacto GENERALIZADO sobre TODO o Município;▪ Elevado número de vítimas (fatais e/ou parciais), causando prejuízo econômico do Município e do Estado;▪ Não suportáveis e superáveis pela comunidade afetada;▪ Gabinete de gestão de Crise Municipal está ativado;▪ Pode ocorrer problemas de governabilidade em algumas áreas de planejamento do município;▪ Declaração de Estado de Calamidade Pública (ECP).

Estrutura Organizacional de Resposta Emergência nível 2, 3 e 4



Critérios para ativação do Plano

- Manter um plano de chamada atualizado do pessoal de seu órgão com responsabilidade pela implementação do plano;
- Desenvolver e manter atualizados os procedimentos operacionais padronizados necessários para a realização das tarefas atribuídas ao seu órgão na implementação do plano;
- Preparar e implementar os convênios e termos de cooperação necessários para a participação de seu órgão na implementação do plano;
- Identificar e suprir as necessidades de comunicação para a realização das tarefas atribuídas aos seu órgão na implementação do plano;
- Identificar fontes de equipamento e recursos adicionais para a realização das tarefas atribuídas ao seu órgão na implementação do plano;
- Prover meios para a garantia da continuidade das operações de seu órgão, incluindo o revezamento dos responsáveis por posições chave;
- Identificar e prover medidas de segurança para as pessoas designadas para a realização das tarefas atribuídas ao seu órgão na implementação do plano.

Ações de Preparação



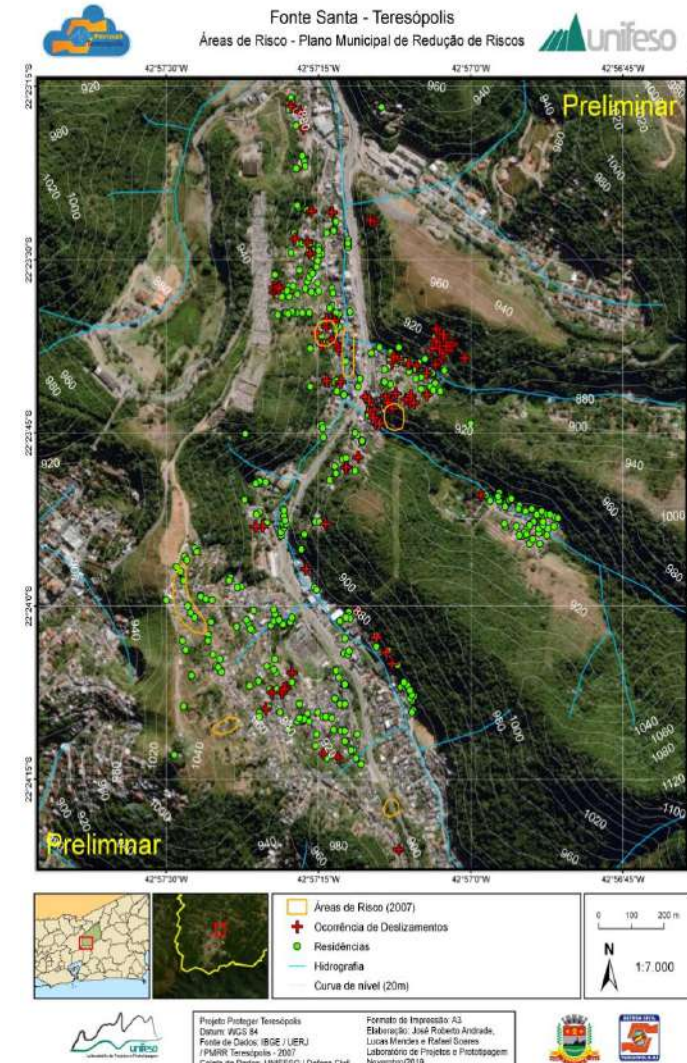
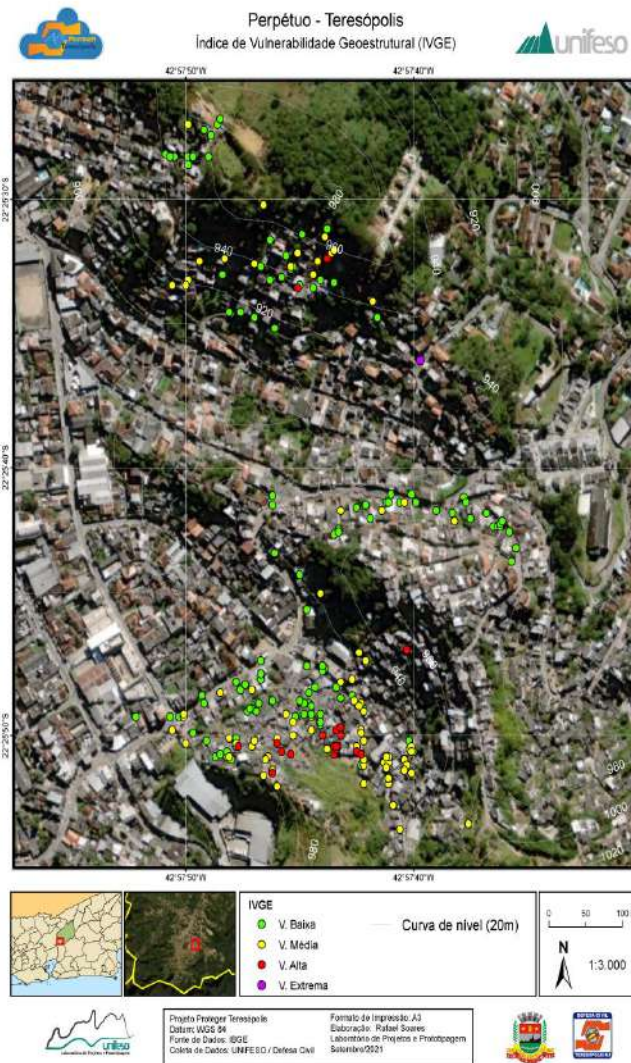
Comunidades visitadas pelo Projeto:

- Vale da Revolta;
- Coreia;
- Jardim Meudon;
- Quinta Lebrão;
- Fonte Santa;
- Fisher;
- Pimentel;
- Perpétuo;
- Rosário;
- Santa Cecília;
- Morro do Tiro;
- Corta Vento;
- Morro dos Pinheiros;
- Vila Muqui;
- Iniciando Paineiras.

+ 10 MIL
Entrevistadas

+ 4 MIL
Domicílios Visitados

Ampliar ações de Fiscalização em Áreas de Risco e manter o programa Proteger Teresópolis:



Ações de Preparação Manutenção dos Sistemas de Alerta e Alarme (sirenes e pluviômetros)

Ações Realizadas

- Renovação do contrato das Sirenes e Pluviômetros do Sistema GridLab (26 estações) custeadas pelo Governo do Estado, gerando uma economia de cerca de R\$700.000,00/ano para a Prefeitura;
- Revisão de todos os Pluviômetros do Sistema Cemaden Nacional (17 estações);
- Instalação de 5 novos Pluviômetros com sensor de Umidade de solo pelo Cemaden Nacional sem custo para a Prefeitura;
- Previsão de instalação de mais 2 Pluviômetros com sensor de Umidade pelo Cemaden Nacional, ainda sem data para instalação também;
- Previsão de instalação de novas estações de Alerta e Alarme no Sistema GridLab custeadas pelo Governo do Estado, ainda sem data para instalação.

Ações de Preparação Manutenção dos Sistemas de Alerta e Alarme (sirenes e pluviômetros)

Ações Realizadas



Ações de Preparação Projetos de Contenção e Drenagem Limpa Rio



Corte da Barra



Atualizar e ampliar o Programa de Redução de Riscos de Desastres

Ações Realizadas

- Aumento no número de Vistorias realizadas pela SMDCT;
- Atualização dos mapas de risco realizado em parceria com o DRM;
- Solicitação junto a Secretaria Nacional de Defesa Civil de atualização do PMRR, ainda sem data prevista;
- Construção da Barreira Sabo no Bairro do Campo Grande, através de convenio com a Sec. Nacional e o Governo do Japão.



Atualizar e ampliar o Programa de Redução de Riscos de Desastres

	2018	2019	2020	2021	2022	2023	TOTAL
Emergencial 199	103	184	286	323	451	418	1765
Atendimento	381	428	185	218	273	334	1819
1 Doc	84	522	158	123	121	176	1184
E-Ouve	10	136	96	184	292	235	953
TOTAL	578	1270	725	848	1137	5721	
Interdições	60	103	80	14	40	65	362
Desinterdições	7	21	9	14	2	57	57
Demolições	0	53	80	60	23	228	228



Ações do Gabinete do Prefeito

Ações Realizadas

- Participação na 5ª Reunião Geral da Frente Nacional de Prefeitos (FNP) sobre mudanças climáticas
- No evento foi definida “A manifestação da frente para a COP28”, intitulada “Governança multinível é condição para o enfrentamento às mudanças climáticas”;
- O documento defende que os municípios devem ser priorizados nos esforços para a adaptação, mitigação e enfrentamento aos impactos climáticos. O documento abarca temas como emissão de gases nas áreas urbanas, energias limpas no transporte coletivo, gestão de resíduos sólidos e mercado de carbono;



Ações do Gabinete do Prefeito

Ações Realizadas

- Envio de 10 ofícios com as demandas apontadas pela Defesa Civil Municipal para órgãos estaduais. Solicitações de obras emergenciais (drenagens, obras de contenção e reformas de pontes);

- 1) Cruzeiro e Santa Rita – Contenção de Encosta
- 2) Vale Alpino e Bonsucesso - Ponte
- 3) Vieira - Ponte
- 4) Sebastiana - Ponte
- 5) Venda Nova – Contenção de Encosta
- 6) Providência - Ponte
- 7) Corte da Barra (em execução)
- 8) Vargem Grande – Contenção de Encosta
- 9) Rosário – Contenção de Encosta
- 10) Corta Vento – Contenção de Encosta e Drenagem

Ações do Gabinete do Prefeito

Ações Realizadas

- Inscrição no PAC encostas com projetos de contenção de encostas para os Bairros de São Pedro (Rosário, Pimentel, Perpétuo, Barroso), Santa Cecília) no valor de R\$ 40.500.000,00;
- Inscrição no PAC Drenagem Urbana com projetos no valor de R\$ 18.722.100,00;
- Ampliação do Projeto Limpa Rio com 3 equipes em 3 frentes de máquinas (Rio Paquequer, Corte da Barra, Beira Linha e Várzea).

Obrigado!

Cel BM Albert – Secretário
Mun. de Defesa Civil



PLANO VERÃO

2023/24



Defesa
Civil